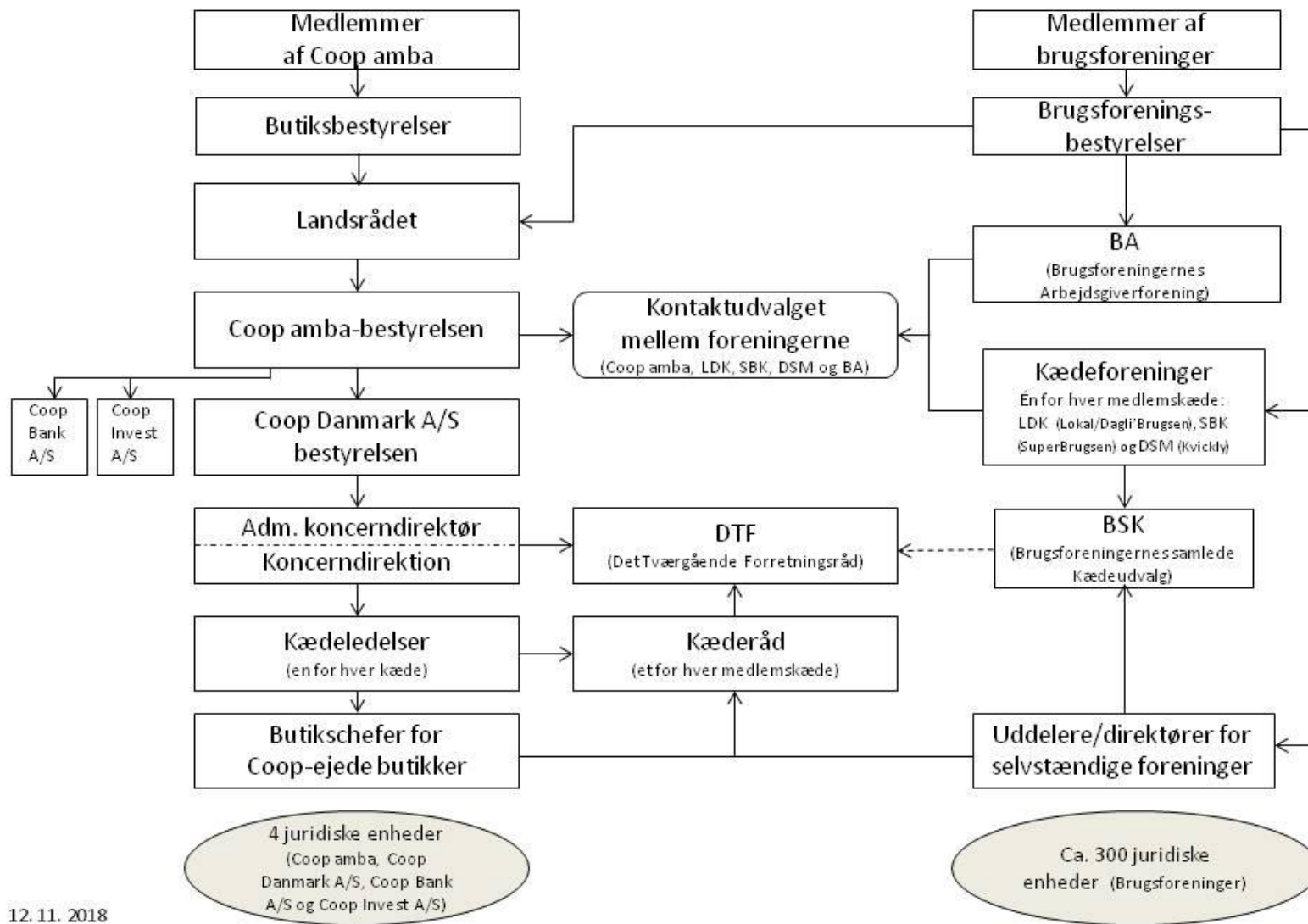


# **Oversigt over beslutnings- og samarbejdsorganer i Coop-familien**

*Version 1.0 – revideret 12. 11. 2018 / FJ, JS, LI, CL.*



12. 11. 2018

	<b>Formål:</b>	<b>Opgave:</b>	<b>Eventuelt beslutningsmandat:</b>	<b>Hvem kan vælges - hvordan?</b>
<b>Landsrådet</b>	Landsrådet er Coops øverste myndighed.	Landsrådet vælger Coop ambas formand og bestyrelse samt godkender den overordnede strategi. Derudover vedtager landsrådet ændringer i Coops vedtægter og opgavebeskrivelser for Coop amba's medlemsorganisation, godkender årsrapport, vedtager vederlag, vælger revisor og arbejder med sundhed, miljø, klima og etisk handel.	Fastlagt i Coop ambas vedtægtskompleks, som vedtages af landsrådet.	104 er lokalt valgt i distrikterne (inkl. 2 fra Grønland og 2 fra Færøerne), 10 er medarbejderrepræsentanter, 10 er bestyrelsesmedlemmer. Alle medlemmer kan blive valgt til landsrådet. Der holdes valg til halvdelen af landsrådets medlemmer hvert efterår. Butiks- og brugsforeningsbestyrelserne har opstillings- og stemmeretten. Stemmevægten er det lokale medlemstal pr. 1. august.
<b>Coop amba bestyrelsen</b>	Coop amba bestyrelse forestår sammen med direktionen ledelsen af Coop. Bestyrelsen skal sørge for en forsvarlig organisering af Coops virksomhed gennem udarbejdelse af ledelsesmandater for datterselskaberne. Direktionen varetager den daglige ledelse af Coop ud fra bestyrelsens retningslinjer.	Coop amba bestyrelsen arbejder primært med foreningsrelaterede emner og mindre med den forretningsmæssige del, som er delegeret til datterselskabernes bestyrelser. Ultimativt er det dog Coop ambas bestyrelse, som har den samlede kompetence og ansvar. Coop ambas bestyrelse ansætter direktionen i Coop Danmark A/S.	Fastlagt i Coop ambas vedtægter og opgavebeskrivelser, der vedtages af landsrådet.	Coop ambas bestyrelse består af Coops formand og 9 øvrige medlemmer, hvoraf den ene er en medarbejderrepræsentant. Alle medlemmer kan blive valgt til bestyrelsen. Når formanden er på valg hvert 3. år, er der tilsammen 4 poster på valg. Det er landsrådet, som har opstillings- og stemmeret. Landsrådets formand og en repræsentant for Coop ambas medarbejdere er tilforordnede i Coop ambas bestyrelse.

	<b>Formål:</b>	<b>Opgave:</b>	<b>Eventuelt beslutningsmandat:</b>	<b>Hvem kan vælges - hvordan?</b>
<b>Coop Danmark A/S bestyrelsen</b>	Coop Danmark A/S bestyrelsen forestår sammen med direktionen ledelsen af Coop Danmark A/S. Coop Danmark A/S bestyrelsen skal sørge for en forsvarlig organisering af Coop Danmark A/S virksomhed. Direktionen varetager den daglige ledelse af Coop Danmark A/S ud fra bestyrelsens retningslinjer.	Coop Danmark A/S bestyrelsen arbejder med forretningen og godkender den strategiske retning.	Coop Danmark A/S bestyrelsens beslutningskompetence mv. er fastlagt i et ledelsesmandat, som Coop a/ba bestyrelsen har vedtaget.	Coop Danmark A/S bestyrelsen består af 3 medlemmer fra Coops a/ba bestyrelsen (formanden samt to andre medlemmer) samt 4 eksterne toplederprofiler (udpeget af Coop a/ba bestyrelsen), og 3 medarbejdervalgte medlemmer.
<b>DTF - Det Tværgående Forretningsråd</b>	DTF er det tværgående forretningsmæssige samarbejdsorgan mellem Coop Danmark A/S og brugsforeningerne.	DTF drøfter og koordinerer tværgående forretningsmæssige forhold og godkender ændringer i afregningsprincipperne mellem Coop Danmark A/S og butikkerne.	DTF er nedsat i henhold til franchiseaftalens § 23.7. DTF er et hørings- og debatforum.  Et flertal af repræsentanterne fra brugsforeningerne skal godkende ændringer i afregningsprincipperne.	DTF sammensættes af relevante ledelsesrepræsentanter fra Coop Danmark A/S samt 6 valgte repræsentanter for brugsforeningerne i de 3 kæder (Kvickly, SuperBrugsen og Dagli’-/LokalBrugsen). I hvert kæderåd vælger brugsforeningsrepræsentanterne således 2 blandt kædens forretningsmæssige ledere til DTF. Valgperioden er for 1 år. De forretningsmæssige ledere i DTF vælger en talsmand.

	<b>Formål:</b>	<b>Opgave:</b>	<b>Eventuelt beslutningsmandat:</b>	<b>Hvem kan vælges - hvordan?</b>
<p><b>Der er 3 kæderåd.</b></p> <p><b>Ét kæderåd for henholdsvis Lokal-Dagli'Brugsen, SuperBrugsen og Kvickly-kæden</b></p>	<p>Kæderådet er det primære forretningsmæssige samarbejdsorgan mellem Coop Danmark A/S og brugsforeningerne i den pågældende kæde.</p>	<p>Kæderådet drøfter og koordinerer forretningsmæssige kædespecifikke forhold såsom sortiment og åbningstider og godkender den pågældende kædes markedsføringsplan og -budget.</p>	<p>Kæderådet er et hørings- og debatforum for forretningsmæssige kædespecifikke forhold.</p> <p>Kæderådet skal godkende den pågældende kædes markedsføringsplan og -budget.</p> <p>Beslutningsmandatet fremgår i detaljer af franchiseaftalen § 23.3 og 23.4.</p>	<p>Kæderådet består af kædens øverste ledelse og 6 personer (i Kvickly-kæden dog 4 personer) valgt blandt brugsforeningernes forretningskyndige ledere i kæden. Valgperioden er for 3 år. De forretningsmæssige ledere i kæderådet vælger en talsmand.</p>
<p><b>LDK - Lokal-/Dagli'Brugsens kædeforening</b></p>	<p>LDK's formål er at organisere alle brugsforeninger, som har en franchiseaftale, der giver brugsforeningen ret til at drive en eller flere butikker i Lokal/Dagli'Brugs-kæden.</p>	<p>LDK's opgave er at varetage såvel de foreningsmæssige som de forretningsmæssige interesser for kædens butikker.</p>	<p>Fastlagt i kædeforeningens vedtægt.</p>	<p>Bestyrelsen vælges på den årlige generalforsamling i maj, hvortil repræsentanter fra alle kædens butikker (også Coop-ejede) kan deltage. Bestyrelsen består af 12 personer, hvor af 6 er medlemsvalgte og 6 er uddelere.</p>
<p><b>SBK - SuperBrugsens kædeforening</b></p>	<p>SBK's formål er at organisere alle brugsforeninger, som har en franchiseaftale, der giver brugsforeningen ret til at drive en eller flere butikker i SuperBrugs-kæden.</p>	<p>SBK's opgave er at varetage såvel de foreningsmæssige som de forretningsmæssige interesser for kædens butikker.</p>	<p>Fastlagt i kædeforeningens vedtægt.</p>	<p>Bestyrelsen vælges på den årlige generalforsamling i maj, hvortil repræsentanter fra alle kædens butikker (også Coop-ejede) kan deltage. Bestyrelsen består af 12 personer, hvor af 6 er medlemsvalgte og 6 er uddelere.</p>

	<b>Formål:</b>	<b>Opgave:</b>	<b>Eventuelt beslutningsmandat:</b>	<b>Hvem kan vælges - hvordan?</b>
<b>DSM - Kvicklys kædeforening</b> <i>(DSM er en forkortelse af Dobbelt Supermarkeder, som Kvickly-varehusene i begyndelsen blev kaldt)</i>	DSM's formål er at organisere alle brugsforeninger, som har en franchiseaftale, som giver brugsforeningen ret til at drive en eller flere butikker i Kvickly-kæden.	DSM's opgave er at varetage såvel de foreningsmæssige som de forretningsmæssige interesser for kædens butikker.	Fastlagt i kædeforeningens vedtægt.	DSM-kædeforeningen består af de 13 foreninger i Kvickly, repræsenteret af de 13 butikkers formænd. DSM-bestyrelsen vælges på kædeforeningens generalforsamling i maj og består af 4 personer, som alle er medlemsvalgte i en af Kvicklys selvstændige brugsforeninger.
<b>BSK - Brugsforeningernes Samlede Kædeudvalg</b>	BSK varetager samarbejdet mellem de 3 kædeforeninger (LDK, SBK og DSM)	Opgaverne er af tværgående strategisk, økonomisk og finansiell karakter.	<p>Kædeudvalget er et hørings- og debatforum for emner af tværgående strategisk, økonomisk og finansiell karakter.</p> <p>Opgaven er fastlagt i en opgavebeskrivelse, vedtaget af kædeforeningerne i 2005, hvor BSK blev etableret.</p>	Udvalget består af 12 medlemmer herunder Nr. 1 og 2 fra hver kædeforening både Uddeler og folkevalgte og de forretningsmæssige ledere (kæderådstalsmændene) fra hver af de 3 kæder.
<b>Brugsforeningsbestyrelse</b>	Brugsforeningens og dermed brugsforeningsbestyrelsens formål er fastlagt i den enkelte brugsforenings vedtægter. For at kunne forblive medlem af Coop amba, skal en brugsforening dog overholde bestemmelserne i Coop ambas vedtægter § 12.	Brugsforeningsbestyrelsens skal sikre, at brugsforeningens bliver drevet forsvarligt og i henhold til lovgivningen og optræder derfor som arbejdsgiver, tilsynsførende og kontrollant i forhold til foreningens drift.	Beslutningskompetencen er fastlagt i brugsforeningens vedtægter, som er vedtaget af brugsforeningens generalforsamling.	Bestyrelsen vælges af brugsforeningens generalforsamling, som holdes i foråret, typisk i marts eller april.

	<b>Formål:</b>	<b>Opgave:</b>	<b>Eventuelt beslutningsmandat:</b>	<b>Hvem kan vælges - hvordan?</b>
<b>Butiksbestyrelse</b>	Butiksbestyrelsen er medlemmernes repræsentanter i butikken og butikkens ambassadører i lokalsamfundet, i samspil med butikkens ansatte.	Butiksbestyrelsen skal arbejde aktivt for at styrke butikken, det lokale fællesskab og Coops demokrati, mærkesager og værdier.	Fastlagt i Coop ambas vedtægtskompleks, som vedtages af landsrådet.	Bestyrelsen vælges på butikkens årsmøde, som skal holdes i marts eller april.
<b>Kontaktudvalget</b>	Kontaktudvalgets formål er at koordinere foreningsmæssige opgaver mellem Coop amba bestyrelsen og kædeforeningerne.	Kontaktudvalget er et foreningspolitisk kontaktforum og rådgiver som sådan i forhold til relevante tværgående tiltag.	Kontaktudvalget har intet beslutningsmandat og er ikke beskrevet i noget vedtægtskompleks.	Kontaktudvalget består af Coops formand, foreningsdirektøren, formændene for kædeforeningerne og BA samt BA's direktør.
<b>BA - Brugsforeningernes Arbejdsgiverforening</b>	BA's formål er, at virke som den samlende og drivende kraft i Brugsforeningssektoren med henblik på, at styrke/fremme de selvstændige Brugsforeningers interesser og konkurrenceevne gennem indflydelse på beslutninger, som vedrører erhvervsforhold.	Varetager bl.a. medlemmernes interesser i fht. ansatte og deres organisationer, herunder fx spørgsmål omkring arbejdsmarkedsforhold, indgåelse af overenskomster samt medvirken i voldgifts- og nævnsager mv. BA rådgiver desuden i drifts-, forretnings- og foreningsmæssige forhold, og udbyder kurser og efteruddannelse for folkevalgte, ledere og personale i Brugsforeninger.	Fastlagt i de vedtægter, som vedtages af BA's generalforsamling.	På den årlige generalforsamling, som består af delegerede fra hele landet, og som hvert år holdes primo maj, vælges bestyrelsen bestående af 3 folkevalgte og 2 uddelere. DSM vælger en foreningsmæssig leder og 1 forretningsmæssig leder som også indgår i BA's bestyrelse der i alt er på 7 medlemmer. Bestyrelsen vælger formand og næstformand.

	<b>Formål:</b>	<b>Opgave:</b>	<b>Eventuelt beslutningsmandat:</b>	<b>Hvem kan vælges - hvordan?</b>
<b>Coop Invest A/S bestyrelsen</b>	Coop Invest A/S bestyrelsen forestår sammen med direktionen ledelsen af Coop Invest. Bestyrelsen skal sørge for en forsvarlig organisation af Coop Invests virksomhed. Direktionen varetager den daglige ledelse af Coop Invest ud fra bestyrelsens retningslinjer.	Coop Invest A/S bestyrelsen godkender den strategiske retning for Coop Invest.	Coop Invest A/S bestyrelsens beslutningskompetence mv. er fastlagt i et ledelsesmandat, som Coop amba bestyrelsen har vedtaget.	Coop Invest A/S-bestyrelsen består af Coops formand samt eksterne toplederprofiler (udpeget af Coop amba bestyrelsen), og medarbejdervalgte medlemmer.
<b>Coop Bank A/S bestyrelsen</b>	Coop Bank A/S bestyrelsen forestår sammen med direktionen ledelsen af Coop Bank. Bestyrelsen skal sørge for en forsvarlig organisation af Coop Banks virksomhed. Direktionen varetager den daglige ledelse af Coop Bank ud fra bestyrelsens retningslinjer.	Coop Bank A/S bestyrelsen godkender den strategiske retning for Coop Bank.	Coop Bank A/S bestyrelsens beslutningskompetence mv. er fastlagt i et ledelsesmandat, som Coop amba bestyrelsen har vedtaget.	Coop Bank A/S bestyrelsen består af Coops formand samt eksterne toplederprofiler med finansiell kompetence (udpeget af Coop amba bestyrelsen), og medarbejdervalgte medlemmer.
<b>DLO - Danmarks Leder Organisation</b>	Fagforening for butikskhefer, ledende medarbejdere og funktionærer i særligt betroede hverv i Coop, brugsforeningerne og andelsgrovvareforeningerne.	DLO's opgave er at varetage medlemmernes fagforeningsmæssige interesser, såsom aftaler om ansættelse og fratrædelse, løn og arbejdsvilkår, pensionsforhold og øvrige fagretslige forhold.	Fastlagt i DLO's vedtægter, som vedtages af DLO's generalforsamling.	Bestyrelsen er på 11 personer og vælges inden 1. maj. Bestyrelsen sammensættes af valgte fra hver af DLO's forskelle underafdelinger for fx uddelere i brugskæderne, funktionærer i Coop, butiksfunktionærer og Irma.

Kildeangivelse: Coop ambas vedtægter, franchiseaftale, Kædeforeningernes og Ba's vedtægter.

Yderlig information kan findes på hjemmesiderne: Ba.dk, Coop.dk & Coopforum.dk